

# 114年2月份 臺中市物價指數變動分析

## 壹、消費者物價指數變動分析

114年2月消費者物價指數(CPI)為109.21(基期：民國110年=100)，較上月下跌0.05%；較上年同月上漲2.00%。

一、較上月下跌0.05%：主因冬季女用衣著及鞋類降價促銷，旅館住宿費、國外旅遊團費、國際機票、計程車資春節後價格調降，嬰幼兒照顧服務及家事服務費節後價格回穩，蔬菜供量充裕價跌，醫療保健器材調降售價所致；惟金飾及珠寶因進口成本增加調漲，電腦、藥品及保健食品優惠減少，油料費及房租隨行情調漲，部分水果受氣候影響量減價漲，外食費因食材與人力成本增加調漲，抵銷部分跌幅。

### (一)按基本分類別分析(詳圖1與附表1)：

7大類指數中漲跌幅較顯著者說明如下：

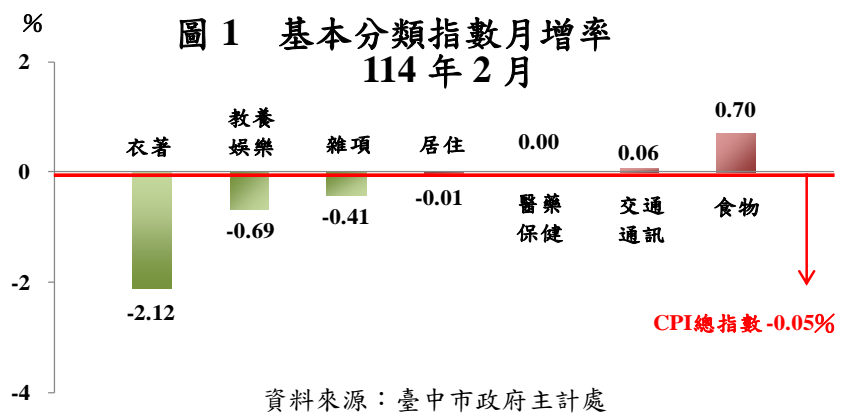
1. 衣著類下跌2.12%：主因冬季女用衣著及鞋類降價促銷所致。

2. 教養娛樂類下跌0.69%：主因旅館住宿費及國外旅遊團費春節後價跌；惟電腦優惠減少，抵銷部分跌幅。

3. 雜項類下跌0.41%：主因嬰幼兒照顧服務春節後價格回穩；惟金飾及珠寶因進口成本增加調漲，抵銷部分跌幅。

4. 食物類上漲0.70%：主因部分水果受氣候影響量減價漲，外食費因食材與人力成本增加調漲；惟蔬菜供量充裕價跌，抵銷部分漲幅。

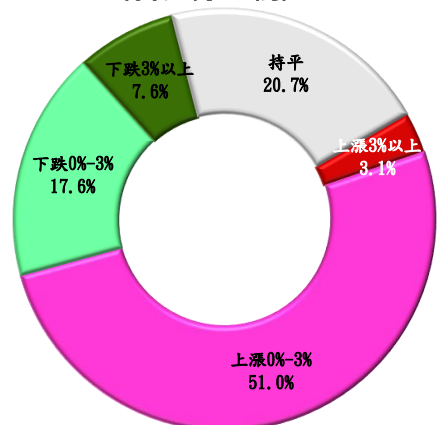
5. 交通及通訊類上漲0.06%：主因油料費隨行情調漲；惟春節後計程車資價格回穩，抵銷部分漲幅。



### (二)按漲跌分布情形分析(詳圖2與附圖1)：

在368個項目群中，上漲項目占CPI權重54.1%；下跌項目占25.2%。其中漲幅較顯著者有香蕉、苦瓜、檳榔、遊樂場入場費與柳丁等；跌幅較顯著者有甘藍菜(高麗菜)、番茄、嬰幼兒照顧服務、萵苣菜與豌豆等。

圖2 漲跌項目占權數比率 (與上月比較)

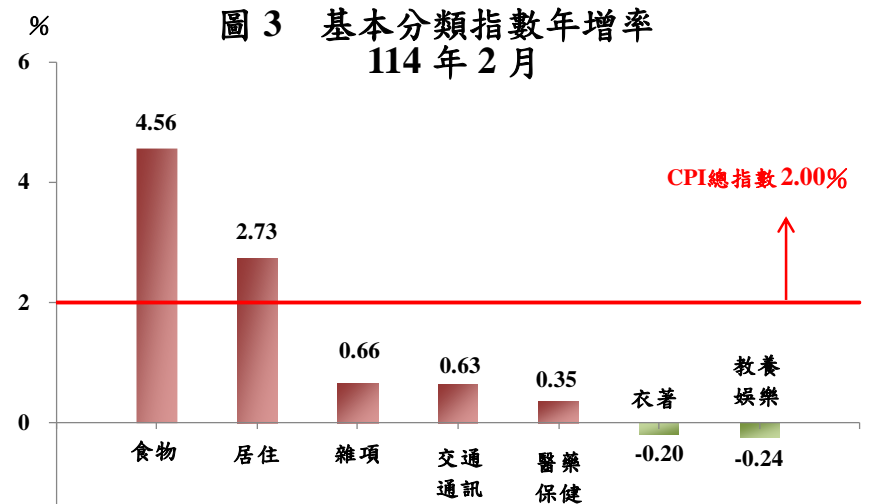


二、較上年同月上漲 2.00%：主因水果、外食費、房屋租金、金飾及珠寶、交通工具零件及維修費、醫療費用與補習及學習費價漲所致；惟娛樂服務費、鞋類、個人照顧服務費與藥品及保健食品價跌，抵銷部分漲幅。

(一)按基本分類別分析(詳圖 3 與附表 1)：

7 大類指數中漲跌幅較顯著者說明如下：

1. 食物類上漲 4.56%：  
主因水果與外食費價漲，分別上漲 20.68%與 3.50%所致。
2. 居住類上漲 2.73%：  
主因房屋租金隨行情調漲，上漲 3.60%所致。
3. 雜項類上漲 0.66%：  
主因金飾及珠寶反映國際金價價漲，上

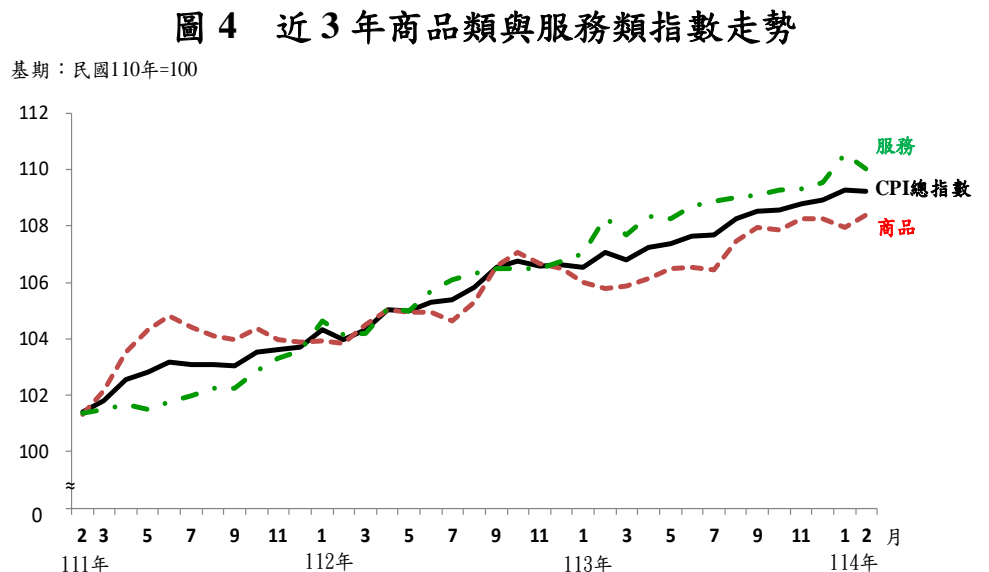


資料來源：臺中市政府主計處

- 漲 26.40%所致，惟個人照顧服務費春節後價格回穩，下跌 13.13%，抵銷部分漲幅。
4. 交通及通訊類上漲 0.63%：主因交通工具零件及維修費價漲，上漲 5.36%所致。
5. 醫藥保健類上漲 0.35%：主因醫療費用價格調漲，上漲 2.45%所致，惟藥品及保健食品優惠增加，下跌 1.89%，抵銷部分漲幅。

(二)按商品性質別分析(詳圖 4 與附表 1)：

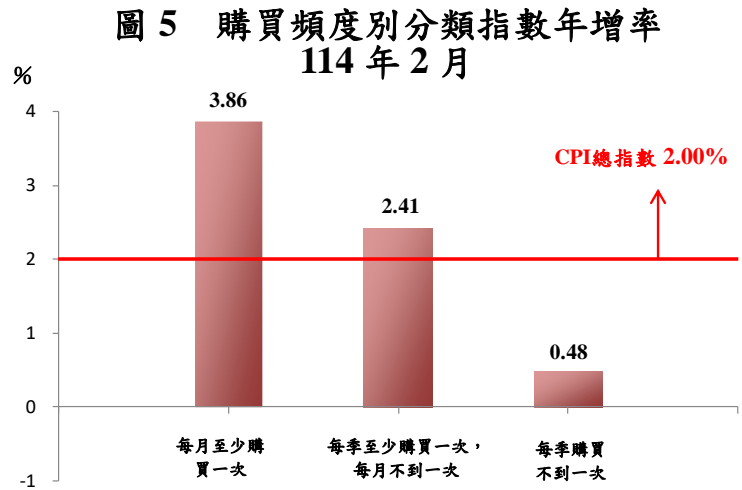
商品類指數為 108.40 較上年同月上漲 2.45%，其中非耐久性消費品上漲 3.45%最多。服務類指數為 110.01 較上年同月上漲 1.58%，其中外食費上漲 3.50%最多。



資料來源：臺中市政府主計處

(三)按購買頻度別分析(詳圖 5 與附表 1)：

按購買頻度別觀察「每月至少購買一次」、「每季至少購買一次，每月不到一次」及「每季購買不到一次」分別上漲 3.86%、2.41%與 0.48%。

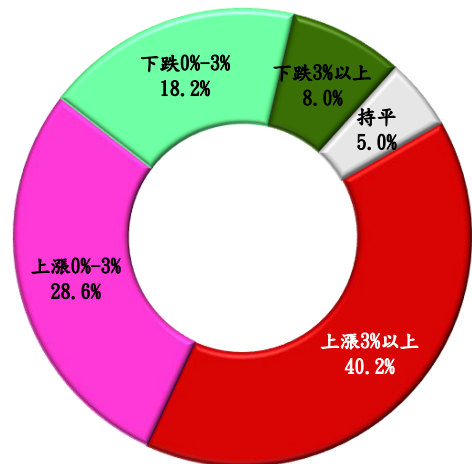


資料來源：臺中市政府主計處

(四)按漲跌分布情形分析(詳圖 6 與附圖 1)：

在 368 個項目群中，上漲項目占 CPI 權重 68.8%；下跌項目占 26.2%。其中漲幅較顯著者有番茄、香蕉、苦瓜、木瓜與茄子等；跌幅較顯著者有嬰幼兒照顧服務、雞蛋、電視機、番石榴與家事服務費等。

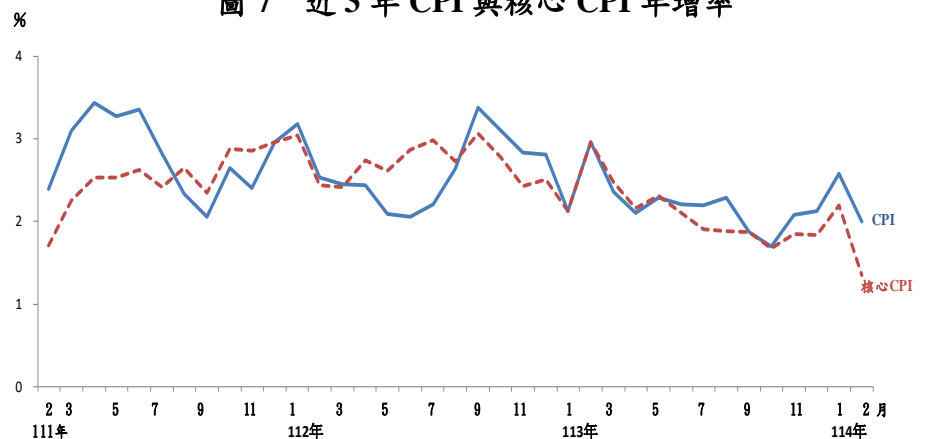
**圖 6 漲跌項目占權數比率 (與上年同月比較)**



資料來源：臺中市政府主計處

三、114 年 2 月本市核心 CPI 較上年同月上漲 1.35%(詳圖 7 與附表 1)：本月消費者物價指數(CPI)較上年同月上漲 2.00%，總指數(不含蔬菜水果)年增率 1.40%，剔除蔬果及能源之核心物價(Core CPI) 年增率 1.35%。

**圖 7 近 3 年 CPI 與核心 CPI 年增率**



資料來源：臺中市政府主計處

## 貳、營造工程物價指數變動分析

114年2月營造工程物價指數(CCI)為112.11(基期：民國110年=100)，較上月上漲0.24%，較上年同月上漲1.28%。詳細變動情形如下(詳附表3與附表4)：

### 一、較上月上漲0.24%

(一) 材料類指數上漲0.38%：主因係鋼筋價漲1.39%以致金屬製品類指數上漲0.59%；電線電纜價漲1.65%以致機電設備類指數上漲0.62%所致。

(二) 勞務類指數下跌0.03%：主因係機具設備租金類指數下跌0.08%所致。

### 二、較上年同月上漲1.28%

(一) 材料類指數上漲1.00%：主因係機電設備類指數、水泥及其製品類指數與雜項類指數分別上漲5.71%、2.16%與3.18%所致；惟金屬製品類指數下跌3.85%，抵銷部分漲幅。

(二) 勞務類指數上漲1.83%：主因係工資類及機具設備租金類指數分別上漲2.15%及1.16%所致。

## 參、發布概況

一、本處物價新聞稿透過網際網路系統(<https://www.dbas.taichung.gov.tw/>)同步發布。

二、114年3月份臺中市物價指數變動分析預計於114年4月8日下午4時發布。

## 肆、附錄

附圖1、臺中市消費者物價指數漲跌較顯著項目

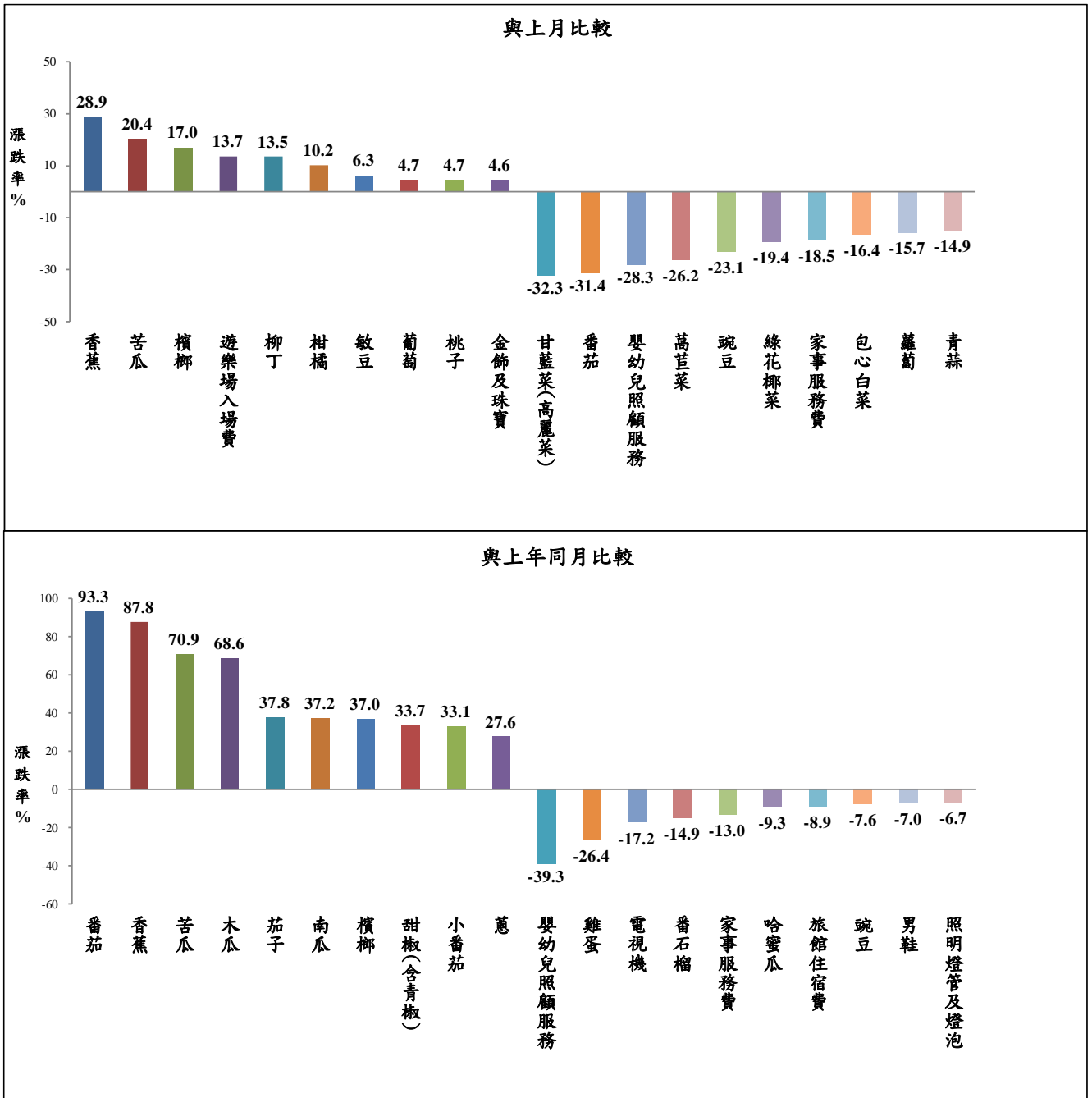
附表1、臺中市消費者物價指數變動分析表

附表2、臺中市消費者物價指數近6個月變動概況表

附表3、臺中市營造工程物價指數變動分析表

附表4、臺中市營造工程物價指數近6個月變動分析表

附圖 1 臺中市消費者物價指數漲跌較顯著項目  
114年2月



資料來源：臺中市政府主計處

# 附表 1 臺中市消費者物價指數變動分析表

114年2月

基期：民國110年=100

類別	權數 (%)	本月指數	與上月比較		與上年同月比較		本年前2月指數平均與上年同期比較		
			漲跌率 (%)	對總指數影響 (百分點)	漲跌率 (%)	對總指數影響 (百分點)	平均指數	漲跌率 (%)	對總指數影響 (百分點)
<b>總指數</b>	<b>1000.00</b>	<b>109.21</b>	<b>-0.05</b>	<b>-0.06</b>	<b>2.00</b>	<b>2.04</b>	<b>109.24</b>	<b>2.29</b>	<b>2.33</b>
<b>食物類</b>	<b>253.65</b>	<b>116.41</b>	<b>0.70</b>	<b>0.20</b>	<b>4.56</b>	<b>1.23</b>	<b>116.01</b>	<b>4.31</b>	<b>1.16</b>
穀類及其製品	14.96	111.79	0.09	0.00	0.83	0.01	111.74	0.86	0.01
肉類	23.62	115.48	0.26	0.01	3.55	0.09	115.33	3.48	0.09
肉類製品	2.19	114.32	0.31	0.00	3.80	0.01	114.14	3.33	0.01
蛋類	3.06	106.95	-0.40	0.00	-22.85	-0.09	107.16	-21.95	-0.09
水產品	12.88	118.50	-0.31	0.00	3.03	0.04	118.68	4.25	0.06
加工水產品	4.84	105.50	-0.25	0.00	0.35	0.00	105.64	1.17	0.01
蔬菜	15.42	101.97	-8.28	-0.14	12.02	0.16	106.57	14.48	0.20
加工蔬菜	5.44	114.34	0.70	0.00	2.17	0.01	113.95	1.86	0.01
水果	20.65	150.02	8.61	0.24	20.68	0.51	144.07	16.12	0.39
加工水果	0.74	108.22	0.18	0.00	2.34	0.00	108.12	2.40	0.00
乳類	9.72	103.52	0.52	0.01	0.37	0.00	103.25	-0.05	-0.00
食用油	2.73	118.18	0.30	0.00	5.24	0.02	118.00	5.14	0.01
調味品	2.52	109.64	0.61	0.00	2.57	0.01	109.30	2.43	0.01
酒	5.60	102.54	0.17	0.00	-0.45	0.00	102.46	-0.73	-0.00
非酒精性飲料及材料	10.33	108.76	0.87	0.01	2.01	0.02	108.29	1.65	0.02
調理食品	9.38	116.86	-0.05	0.00	3.82	0.04	116.89	3.78	0.04
外食費	99.33	116.74	0.37	0.04	3.50	0.37	116.52	3.59	0.38
其他食品	10.27	111.83	1.80	0.02	2.28	0.02	110.84	1.52	0.02
<b>衣著類</b>	<b>49.86</b>	<b>102.99</b>	<b>-2.12</b>	<b>-0.11</b>	<b>-0.20</b>	<b>-0.01</b>	<b>104.10</b>	<b>-0.29</b>	<b>-0.01</b>
成衣	35.54	102.30	-2.21	-0.08	1.16	0.04	103.46	0.28	0.01
鞋類	11.82	103.61	-2.47	-0.03	-4.05	-0.05	104.92	-2.14	-0.03
衣著服務及配件	2.50	110.35	0.88	0.00	0.09	0.00	109.86	0.61	0.00
<b>居住類</b>	<b>241.43</b>	<b>108.74</b>	<b>-0.01</b>	<b>0.00</b>	<b>2.73</b>	<b>0.66</b>	<b>108.75</b>	<b>2.82</b>	<b>0.69</b>
房租	155.98	109.75	0.13	0.02	3.60	0.57	109.67	3.58	0.56
住宅維修費	11.36	118.19	0.04	0.00	2.94	0.04	118.16	2.92	0.04
家庭用品	42.23	106.57	0.13	0.01	0.58	0.02	106.50	0.55	0.02
家庭管理費用	11.61	106.63	-2.61	-0.03	-1.73	-0.02	108.06	0.46	0.01
水電燃氣	20.26	102.01	0.00	0.00	3.01	0.06	102.01	3.02	0.06
<b>交通及通訊類</b>	<b>146.00</b>	<b>103.04</b>	<b>0.06</b>	<b>0.01</b>	<b>0.63</b>	<b>0.09</b>	<b>103.01</b>	<b>0.70</b>	<b>0.10</b>
交通及通訊設備	49.90	100.41	0.15	0.01	-0.32	-0.02	100.34	-0.52	-0.02
油料費	27.30	108.96	1.99	0.06	1.65	0.05	107.89	0.85	0.02
交通服務及維修零件	68.80	102.73	-0.79	-0.06	0.89	0.06	103.14	1.50	0.10
<b>醫藥保健類</b>	<b>48.98</b>	<b>103.86</b>	<b>0.00</b>	<b>0.00</b>	<b>0.35</b>	<b>0.02</b>	<b>103.85</b>	<b>0.49</b>	<b>0.02</b>
醫療費用	22.76	106.87	0.00	0.00	2.45	0.06	106.87	2.45	0.06
藥品及保健食品	18.48	101.65	0.16	0.00	-1.89	-0.03	101.57	-1.59	-0.03
醫療保健器材	7.73	100.23	-0.35	0.00	-0.59	0.00	100.41	-0.45	-0.00
<b>教養娛樂類</b>	<b>133.26</b>	<b>109.21</b>	<b>-0.69</b>	<b>-0.10</b>	<b>-0.24</b>	<b>-0.03</b>	<b>109.59</b>	<b>0.81</b>	<b>0.11</b>
教養費用	66.39	106.94	0.69	0.05	1.05	0.07	106.58	0.94	0.06
娛樂費用	66.88	111.08	-1.99	-0.14	-1.44	-0.10	112.21	0.69	0.05
<b>雜項類</b>	<b>126.82</b>	<b>107.45</b>	<b>-0.41</b>	<b>-0.05</b>	<b>0.66</b>	<b>0.09</b>	<b>107.67</b>	<b>2.06</b>	<b>0.26</b>
香菸及檳榔	17.72	109.17	2.02	0.04	6.19	0.11	108.08	5.57	0.10
美容及衛生用品	30.38	103.38	-0.40	-0.01	-0.48	-0.01	103.59	-0.59	-0.02
個人隨身用品	20.70	118.58	1.97	0.05	10.29	0.22	117.44	9.21	0.20
個人照顧服務費	13.76	117.33	-8.69	-0.15	-13.13	-0.23	122.91	-2.03	-0.03
理容服務費	10.88	106.53	2.04	0.02	0.97	0.01	105.46	2.60	0.03
其他	33.37	101.47	0.01	0.00	-0.16	-0.01	101.47	-0.17	-0.01
<b>商品性質分類</b>	<b>492.20</b>	<b>108.40</b>	<b>0.43</b>	<b>0.22</b>	<b>2.45</b>	<b>1.22</b>	<b>108.16</b>	<b>2.13</b>	<b>1.06</b>
<b>非耐久性消費品</b>	<b>293.19</b>	<b>111.45</b>	<b>0.74</b>	<b>0.23</b>	<b>3.45</b>	<b>1.04</b>	<b>111.04</b>	<b>3.12</b>	<b>0.94</b>
半耐久性消費品	84.75	103.93	-1.09	-0.10	-0.12	-0.01	104.50	-0.20	-0.02
耐久性消費品	114.26	103.50	0.72	0.08	1.69	0.19	103.12	1.24	0.14
<b>服務類</b>	<b>507.80</b>	<b>110.01</b>	<b>-0.51</b>	<b>-0.28</b>	<b>1.58</b>	<b>0.83</b>	<b>110.29</b>	<b>2.43</b>	<b>1.27</b>
外食費	99.33	116.74	0.37	0.04	3.50	0.37	116.52	3.59	0.38
居住服務	176.45	109.76	-0.05	-0.01	3.19	0.57	109.79	3.32	0.59
交通及通訊服務	65.88	102.66	-0.81	-0.05	0.98	0.06	103.08	1.61	0.10
醫療保健服務	22.76	106.87	0.00	0.00	2.45	0.06	106.87	2.45	0.06
教養娛樂服務	86.07	113.26	-1.35	-0.13	-0.09	-0.01	114.03	1.58	0.14
雜項服務	56.79	104.97	-2.11	-0.13	-3.81	-0.23	106.11	-0.20	-0.01
<b>購買頻度分類</b>	<b>229.97</b>	<b>114.65</b>	<b>0.94</b>	<b>0.19</b>	<b>3.86</b>	<b>0.94</b>	<b>114.12</b>	<b>3.46</b>	<b>0.84</b>
(不含設算租金)									
每月至少購買一次	152.46	108.33	-0.31	0.05	2.41	0.37	108.50	2.71	0.42
每季至少購買一次，每月不到一次	478.94	106.71	-0.53	-0.31	0.48	0.23	107.00	1.19	0.57
每季購買不到一次									
<b>特分殊類</b>	<b>963.93</b>	<b>108.42</b>	<b>-0.17</b>	<b>-0.17</b>	<b>1.40</b>	<b>1.37</b>	<b>108.51</b>	<b>1.78</b>	<b>1.74</b>
總指數(不含蔬菜水果)	919.85	108.51	-0.23	-0.23	1.35	1.27	108.63	1.77	1.66
--【即核心物價】									
總指數(不含設算租金)	861.37	109.10	-0.08	-0.08	1.75	1.54	109.15	2.08	1.83

附註：①因按年變更權數結構或疏果細項為每月變動權數，致本月與各期比較之各類指數對總指數之影響方向及幅度不必然與漲跌之方向一致。

說明：由於受查者延誤或更正報價，本表所載資料於公布後3個月內均可修正。

資料來源：臺中市政府主計處

## 附表 2 臺中市消費者物價指數近 6 個月變動概況表

		114年2月						基期：民國110年=100
類別	本月指數	最近 6 個月與上月比較漲跌率 (%)						
		113/9	113/10	113/11	113/12	114/1	114/2	
<b>總指數</b>	<b>109.21</b>	<b>0.25</b>	<b>0.04</b>	<b>0.19</b>	<b>0.12</b>	<b>0.33</b>	<b>-0.05</b>	
<b>一. 食物類</b>	<b>116.41</b>	<b>0.77</b>	<b>0.36</b>	<b>0.80</b>	<b>-0.17</b>	<b>-0.23</b>	<b>0.70</b>	
1. 穀類及其製品	111.79	0.56	0.08	0.44	-0.11	0.25	0.09	
2. 肉類	115.48	0.93	-0.13	0.65	0.00	-0.09	0.26	
3. 肉類製品	114.32	-0.18	1.51	-0.18	-1.48	1.76	0.31	
4. 蛋類	106.95	-2.59	-6.84	1.30	-1.11	-3.98	-0.40	
5. 水產品	118.50	0.30	-0.32	0.49	0.25	2.30	-0.31	
6. 加工水產品	105.50	0.16	0.05	-0.20	-0.14	0.41	-0.25	
7. 蔬菜	101.97	-6.57	3.93	3.09	-2.12	-15.62	-8.28	
8. 加工蔬菜	114.34	0.47	0.20	0.08	-0.34	-0.41	0.70	
9. 水果	150.02	9.71	1.62	4.94	-0.71	5.31	8.61	
10. 加工水果	108.22	1.73	-0.68	0.61	-0.52	0.45	0.18	
11. 乳類	103.52	-0.01	0.42	-0.96	-0.96	0.40	0.52	
12. 食用油	118.18	1.04	0.40	0.15	-0.57	-0.47	0.30	
13. 調味品	109.64	0.49	2.54	-0.89	0.20	-0.66	0.61	
14. 酒	102.54	0.20	-0.03	-0.39	0.53	-0.91	0.17	
15. 非酒精性飲料及材料	108.76	0.40	0.64	-0.48	0.09	-0.59	0.87	
16. 調理食品	116.86	1.18	-0.06	1.57	0.40	0.16	-0.05	
17. 外食費	116.74	0.32	-0.01	0.09	0.19	0.81	0.37	
18. 其他食品	111.83	2.52	0.16	-0.09	0.11	-2.21	1.80	
<b>二. 衣著類</b>	<b>102.99</b>	<b>0.81</b>	<b>6.07</b>	<b>-0.86</b>	<b>0.32</b>	<b>-1.59</b>	<b>-2.12</b>	
1. 成衣	102.30	-0.20	8.48	-0.55	-1.77	-1.93	-2.21	
2. 鞋類	103.61	4.33	0.20	-1.91	6.95	-0.79	-2.47	
3. 衣著服務及配件	110.35	-0.84	0.43	-0.55	1.05	-0.56	0.88	
<b>三. 居住類</b>	<b>108.74</b>	<b>0.21</b>	<b>-0.84</b>	<b>0.36</b>	<b>0.04</b>	<b>0.25</b>	<b>-0.01</b>	
1. 房租	109.75	0.15	0.73	0.36	0.02	0.25	0.13	
2. 住宅維修費	118.19	0.00	0.11	0.07	-0.04	-0.03	0.04	
3. 家庭用品	106.57	0.48	-0.60	0.73	0.09	-0.23	0.13	
4. 家庭管理費用	106.63	0.64	-0.63	0.00	0.00	2.70	-2.61	
5. 水電燃氣	102.01	0.00	-13.12	0.00	0.15	0.04	0.00	
<b>四. 交通及通訊類</b>	<b>103.04</b>	<b>-0.48</b>	<b>-0.31</b>	<b>-0.27</b>	<b>-0.09</b>	<b>0.68</b>	<b>0.06</b>	
1. 交通及通訊設備	100.41	-0.16	0.41	-0.22	-0.13	0.41	0.15	
2. 油料費	108.96	-1.56	-1.78	-0.97	-0.14	1.68	1.99	
3. 交通服務及維修零件	102.73	-0.26	-0.20	-0.03	-0.06	0.46	-0.79	
<b>五. 醫藥保健類</b>	<b>103.86</b>	<b>-0.21</b>	<b>-0.56</b>	<b>-0.27</b>	<b>0.39</b>	<b>0.38</b>	<b>0.00</b>	
1. 醫療費用	106.87	-0.08	0.21	0.00	0.00	0.52	0.00	
2. 藥品及保健食品	101.65	-0.37	-2.00	-0.49	1.00	0.30	0.16	
3. 醫療保健器材	100.23	-0.22	0.54	-0.61	0.19	0.16	-0.35	
<b>六. 教養娛樂類</b>	<b>109.21</b>	<b>-0.17</b>	<b>0.36</b>	<b>-0.82</b>	<b>0.47</b>	<b>0.98</b>	<b>-0.69</b>	
1. 教養費用	106.94	0.35	0.18	-0.09	-0.36	-0.28	0.69	
2. 娛樂費用	111.08	-0.67	0.53	-1.53	1.29	2.19	-1.99	
<b>七. 雜項類</b>	<b>107.45</b>	<b>0.48</b>	<b>-0.92</b>	<b>0.74</b>	<b>0.57</b>	<b>1.39</b>	<b>-0.41</b>	
1. 香菸及檳榔	109.17	0.27	0.41	-0.05	2.84	1.73	2.02	
2. 美容及衛生用品	103.38	0.15	-3.07	1.64	0.88	-0.65	-0.40	
3. 個人隨身用品	118.58	1.06	1.30	0.43	-0.14	0.45	1.97	
4. 個人照顧服務費	117.33	1.76	-1.73	0.00	0.00	10.80	-8.69	
5. 理容服務費	106.53	0.00	-3.26	3.37	0.00	-0.48	2.04	
6. 其他	101.47	0.06	0.03	0.04	0.00	-0.02	0.01	

說明：由於受查者延誤或更正報價，本表所載資料於公布後3個月內均可能修正。

資料來源：臺中市政府主計處

### 附表 3 臺中市營造工程物價指數變動分析表

114年2月

基期：民國110年=100

類別	權數 (%)	本月 指數	與上月比較		與上年同月比較		本年前2月指數平均與 上年同期比較		
			漲跌率 (%)	對總指 數影響 (百分點)	漲跌率 (%)	對總指 數影響 (百分點)	平均 指數	漲跌率 (%)	對總指 數影響 (百分點)
<b>總指數</b>	<b>1000.00</b>	<b>112.11</b>	<b>0.24</b>	<b>0.24</b>	<b>1.28</b>	<b>1.28</b>	<b>111.97</b>	<b>1.23</b>	<b>1.23</b>
<b>材料類</b>	<b>666.19</b>	<b>111.78</b>	<b>0.38</b>	<b>0.25</b>	<b>1.00</b>	<b>0.66</b>	<b>111.57</b>	<b>0.85</b>	<b>0.56</b>
水泥及其製品類	126.07	126.44	0.00	0.00	2.16	0.30	126.44	2.20	0.31
砂石及級配類	19.67	104.94	0.00	0.00	0.00	0.00	104.94	0.00	0.00
磚瓦瓷類	13.79	107.48	0.00	0.00	0.09	0.00	107.48	0.09	0.00
金屬製品類	225.64	96.98	0.59	0.11	-3.85	-0.78	96.70	-4.11	-0.84
木材及其製品類	21.99	101.74	0.12	0.00	-1.60	-0.03	101.68	-1.67	-0.03
塑膠製品類	21.24	107.67	0.02	0.00	2.00	0.04	107.66	2.18	0.04
油漆塗裝類	9.64	105.14	0.00	0.00	0.00	0.00	105.14	0.00	0.00
機電設備類	156.08	123.89	0.62	0.11	5.71	0.95	123.51	5.42	0.90
瀝青及其製品類	17.51	122.42	0.37	0.01	2.27	0.04	122.19	2.08	0.04
雜項類	54.55	115.48	0.45	0.03	3.18	0.18	115.23	3.09	0.17
<b>勞務類</b>	<b>333.81</b>	<b>112.82</b>	<b>-0.03</b>	<b>-0.01</b>	<b>1.83</b>	<b>0.62</b>	<b>112.83</b>	<b>1.98</b>	<b>0.66</b>
工資類	232.79	110.29	0.00	0.00	2.15	0.49	110.29	2.30	0.53
機具設備租金類	101.02	118.24	-0.08	-0.01	1.16	0.12	118.29	1.28	0.14

資料來源：臺中市政府主計處

### 附表 4 臺中市近 6 個月營造工程物價指數變動分析表(與上月比較)

114年2月

基期：民國110年=100

類別	本月指數	最近 6 個月與上月比較漲跌率 (%)					
		113/09	113/10	113/11	113/12	114/01	114/02
<b>總指數</b>	<b>112.11</b>	<b>-0.31</b>	<b>-0.01</b>	<b>0.22</b>	<b>-0.13</b>	<b>0.08</b>	<b>0.24</b>
<b>材料類</b>	<b>111.78</b>	<b>-0.48</b>	<b>0.16</b>	<b>0.33</b>	<b>-0.28</b>	<b>-0.05</b>	<b>0.38</b>
水泥及其製品類	126.44	0.02	-	0.02	0.17	0.09	-
砂石及級配類	104.94	-	-	-	-	-	-
磚瓦瓷類	107.48	-	-	-	-	-	-
金屬製品類	96.98	-0.99	0.10	0.32	-0.83	-0.67	<b>0.59</b>
木材及其製品類	101.74	0.15	-0.28	0.16	-0.90	0.16	<b>0.12</b>
塑膠製品類	107.67	-0.18	0.05	0.21	-0.17	-	<b>0.02</b>
油漆塗裝類	105.14	-	-	-	-	-	-
機電設備類	123.89	-0.73	0.74	0.73	-0.33	0.25	<b>0.62</b>
瀝青及其製品類	122.42	-	-	0.45	1.07	-	<b>0.37</b>
雜項類	115.48	0.00	-0.55	0.29	0.14	0.77	<b>0.45</b>
<b>勞務類</b>	<b>112.82</b>	<b>-</b>	<b>-0.35</b>	<b>-</b>	<b>0.17</b>	<b>0.31</b>	<b>-0.03</b>
工資類	110.29	-	-0.51	-	-	0.38	-
機具設備租金類	118.24	-	-	-	0.53	0.17	<b>-0.08</b>

資料來源：臺中市政府主計處